



FRANK-PTI

QUALITY TESTING INSTRUMENTS

DE/EN



40690 ProbeNet

Erstellt von: / Issued by: FRANK-PTI

Version: Version 1.0

Zum sicheren und bestimmungsgemäßen Betrieb
der Geräte sind zwei Betriebsanleitungen notwendig:
Die produktspezifische Betriebsanleitung und
die allgemeine Betriebsanleitung.

For the safe operation of the devices according to regulations
two manuals are necessary:
The product-related manual and the general manual.

Beide sind nur in Verbindung miteinander gültig
Both are only valid in combination.

Betriebsanleitung bitte zuerst vollständig durchlesen.
Nicht wegwerfen.

Bei Schäden durch Bedienfehler erlischt die Garantie.

Please read the manual completely first.
Do not throw it away.

The guarantee expires in case of damages due to operating errors.

Inhaltsverzeichnis / Content

1. DEUTSCH	1
1.1. Allgemein	1
1.2. Kundenservice	2
1.3. Beschreibung	3
1.4. Spezifikation und technische Daten	4
1.5. Installation	5
1.6. Hauptmenü	5
1.7. Menüleiste	7
1.8. Neue Messserie	9
1.9. Geräteoptionen	10
1.10. Einstellungen	11
1.11. Report drucken	14
1.12. Erstellen von Prüfprogrammen für die Prüfstraße	14
2. ENGLISH	17
2.1. General	17
2.2. Customer Support	18
2.3. Description	19
2.4. Specifications and technical data	20
2.5. Installation	21
2.6. Main menu	21
2.7. Menu bar	23
2.8. New measurement series	26
2.9. Machine options	27
2.10. Options	28
2.11. Print Report	31
2.12. Create Testsequences for the Modularline	31

1. DEUTSCH

1.1. Allgemein

Dieses Handbuch dient zur bestimmungsgemäßen Handhabung des Gerätes und erleichtert das Arbeitsmittel sicher zu betreiben.

Eine fachgerechte Bedienung und eine gewissenhafte Pflege sind unerlässlich um die Zuverlässigkeit und Einsatzfähigkeit der Maschine zu erhalten. Die Sicherheit aller mit der Maschine in Berührung kommenden Personen hängt wesentlich von der Beherrschung der Maschine ab.

Deshalb:

Lesen Sie dieses Handbuch vor der ersten Inbetriebnahme!

Die Betriebsanleitung ermöglicht es, die Maschine und deren Einsatzmöglichkeiten vor dem ersten Betrieb kennen zu lernen und bestimmungsgemäß zu nutzen. Es enthält wichtige Hinweise, die eine funktionsgerechte, wirtschaftliche und sichere Bedienung gewährleisten.

Die Bedienungsanleitung ist nicht nur ein unentbehrlicher Einstieg für neu einzulernende Bediener, sondern enthält auch nützliche Tipps, Hinweise und Anregungen für den erfahrenen Arbeiter. Sie ist ein notwendiges Nachschlagewerk für alle Benutzer der Maschine. Durch das Lesen der Betriebsanleitung werden

- Gefahren vermieden,
- Arbeitsabläufe optimiert und beschleunigt,
- Reparaturkosten und Stillstandszeiten minimiert,
- Zuverlässigkeit und Lebensdauer erhöht.

Die Betriebsanleitung sollte auch von Maschineneignern und Betriebsverantwortlichen aufmerksam gelesen werden.

In einzelnen Kapiteln werden wichtige Sicherheits- und Gefahrenhinweise gegeben, durch die Sie auf eventuell auftretende Gefahrensituationen vorbereitet werden. Während des Betriebes ist es zum Nachlesen leider zu spät. Beachten Sie darüber hinaus den Grundsatz:

Umsichtiges und vorsichtigen Arbeiten ist der beste Schutz vor Unfällen!

Die Betriebsanleitung ist am Arbeitsmittel zugänglich aufzubewahren.

1.2. Kundenservice

FRANK-PTI fühlt sich für alle Produkte verantwortlich, die aus unserem Hause kommen. Sollten daher Probleme bei der Bedienung oder im technischen Bereich auftreten, zögern Sie nicht uns unter der angeführten Adresse zu kontaktieren. Sollten Sie Fragen oder Anregungen zur Verbesserung unserer Produkte haben, oder Anpassungen für Ihre speziellen Bedürfnisse benötigen, kontaktieren Sie uns unter:

FRANK-PTI GmbH
Auf der Aue 1
69488 Birkenau,
Germany

Tel.: +49 6201 84-0
Fax.: +49 6201 84-290
e-mail: office@frank-pti.com

Besuchen Sie unsere Homepage:
<http://www.frank-pti.com>

1.3. Beschreibung

ProbeNet ist ein Softwareprogramm zum Sammeln der Daten von Messgeräten am PC. Es ist einfach zu bedienen und bereitet die Messdaten übersichtlich auf. Durch Drücken des Start-Knopfes wird das Programm in den Empfangsmodus versetzt und empfängt die Messdaten von allen angeschlossenen Geräten. Durch Drücken des Stopp-Knopfes wird die Messreihe beendet.

Übersichtlichkeit

Die Daten werden übersichtlich und gut verständlich dargestellt. Auf einen Blick sind die statistischen Werte Maximum, Durchschnitt, Minimum und Standardabweichung zu sehen. In der Liste der Einzelergebnisse können einzelne Ergebnisse als Ausreißer aus der Statistik und den Berichten ausgeschlossen werden.

Kurvendarstellung

Liefern die Messgeräte Kurven, so werden diese in ProbeNet in einem Diagramm dargestellt. Die Darstellung lässt sich auf Detailbereiche vergrößern und verschieben. Dadurch können markante Bereiche der Messung genau betrachtet und analysiert werden. Beim Hinzufügen neuer Messungen wird der dargestellte Bereich automatisch angepasst, sodass alle Kurven sichtbar sind.

Der Druckbericht zur Protokollierung der Messungen enthält einen Bereich für die allgemeinen Informationen zum Gerät und zum Messvorgang, die Auflistung der Einzelmessergebnisse, die Statistik und ein Diagramm mit den Kurven. Die Bereiche können wahlweise aus dem Bericht entfernt werden, um Platz zu sparen. Wahlweise kann auch ein Firmenlogo eingebunden werden.

Die Ergebnisse können manuell oder automatisch in Dateien exportiert werden, einerseits in die Tabellenkalkulation (z.B. Microsoft Excel), andererseits in ein maschinenlesbares Format zur Weiterverarbeitung in anderen Systemen. Die Dateien können entweder auf die Festplatte des Computers oder auf ein Netzlaufwerk gespeichert werden.

Die Konfiguration des Programms kann mittels Passwort geschützt werden, dadurch können von unbefugten Mitarbeitern keine Veränderungen an den Einstellungen vorgenommen werden. Sämtliche Funktionen zur Durchführung der Messungen stehen jedoch allen Benutzern zur Verfügung.

1.4. Spezifikation und technische Daten

Kompatibilität:

ProbeNet unterstützt sämtliche Geräte mit Datenausgang, die von der PTA-Gruppe hergestellt und vertrieben werden. Ist die Unterstützung noch nicht im Programm enthalten, so wird sie bei Bedarf hinzugefügt. Die Verbindung mit dem Gerät ist einfach einzurichten und erfolgt über die serielle Schnittstelle, USB oder das Netzwerk. ProbeNet unterstützt den parallelen Betrieb von mehreren Geräten.

Benutzerdefinierte Parameter:

Um den unterschiedlichen Anforderungen verschiedener Anwendungsbereiche gerecht zu werden, können in ProbeNet benutzerdefinierte Parameter in mehreren Profilen eingestellt werden. Bei jeder Testreihe müssen vom Labormitarbeiter ein Profil (z.B. Kundenprotokoll, internes Protokoll etc.) ausgewählt und die entsprechenden Felder ausgefüllt werden, und sind sowohl auf dem Druckbericht als auch in exportierten Dateien enthalten. Zum effizienten Ausfüllen werden die letzten eingegebenen Werte gespeichert und können so bei Bedarf schnell ausgewählt werden. Die Felder können als optional oder erforderlich konfiguriert werden.

Systemvoraussetzung:

Betriebssystem: Windows XP SP3, Windows 7, 8, 8.1 & 10

Software: Microsoft DotNet 4.0

Auflösung: mindestens 1280x800 Pixel

Arbeitsspeicher: mindestens 1GB

Festplatteenspeicher: mindestens 2 GB free space

1.5. Installation

Normalerweise erhalten Sie das Programm gespeichert auf einem FRANK-PTI USB-Stick.

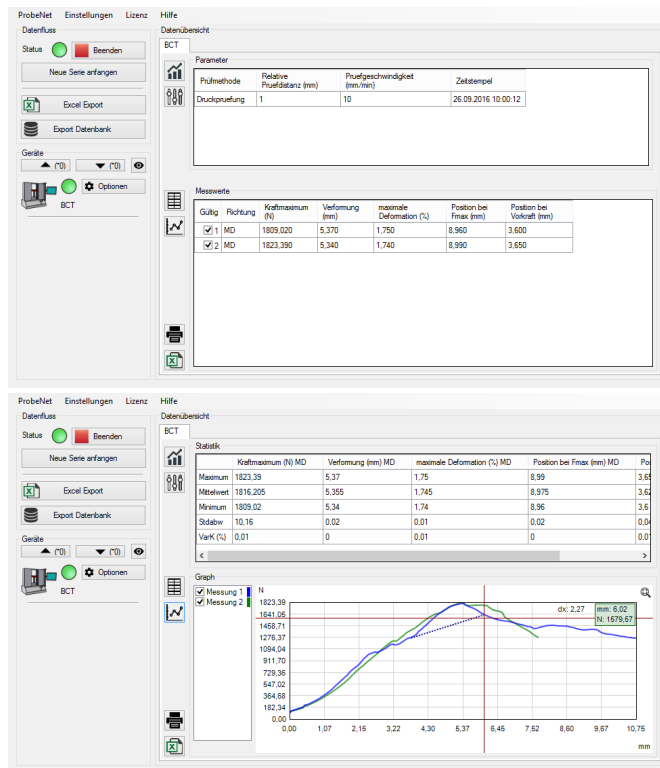
Mit "copy/ paste" (strg+C/strg+V) können Sie das Programm in dem von Ihnen gewünschten Ordner speichern.

Wichtig ist hier nur das der komplette Order mit allen unterordnern kopiert werden.

Öffnen Sie nun die "ProbeNet.exe" Datei um das Program zu starten.

1.6. Hauptmenü

Nach dem Öffnen des Programs erscheint der folgende Startbildschirm.




Auf der linken Seite können Sie die Rubriken "Datenfluss" und "Geräte" sehen.

Hier sehen Sie den Status der durch das grüne bzw. rote Signal angezeigt wird.

Mit  können Sie die Datenübertragung aktivieren.

Und diese mit  wieder beenden.

Wählen Sie  um eine neue Messerie zu starten.

Bisherige Daten werden gelöscht.

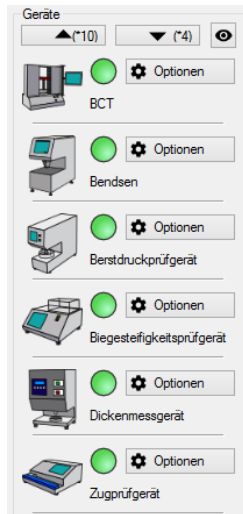
Die beiden Tasten darunter können für das Exportieren der bestehenden Daten

in Excel  oder eine interne Datenbank  genutzt werden.

Ein Fenster öffnet sich um den gewünschten Speicherpfad zu wählen.

Für den Export in eine Datenbank müssen zuvor jedoch die entsprechenden Angaben in den Einstellungen ergänzt werden.

In der Rubrik "Geräte" finden Sie eine Liste der installierten Geräte.





Jedes Gerät wird mit einem Miniaturbild angezeigt. Das Signallicht zeigt den Status des entsprechenden Geräts an. Ist es grün, besteht eine aktive Datenübertragung. Jedes Gerät hat hier einen eigenen Options-Button.

Mit den Pfeilen können Geräte in der Liste nach oben und unten bewegt werden um diese in Ihrer gewünschten Reihenfolge anzuordnen. Mit dem Augensymbol können bestimmte Geräte ein-, und ausgeblendet werden

Rechts sehen Sie die Datenübersicht des entsprechenden Geräts mit dem der Maschine entsprechenden Parametern. Liefert das Gerät einen Graphen, so sehen Sie diesen im unteren Teil. Hier können auch Graphen von mehreren Messungen gleichzeitig angezeigt werden.

Sie können auch die "Tabs" nutzen um zwischen verschiedenen Geräten zu wechseln.

Der obere rechte Teil zeigt die Statistik einer Messserie oder genutzte Messmethoden und deren Parameter.

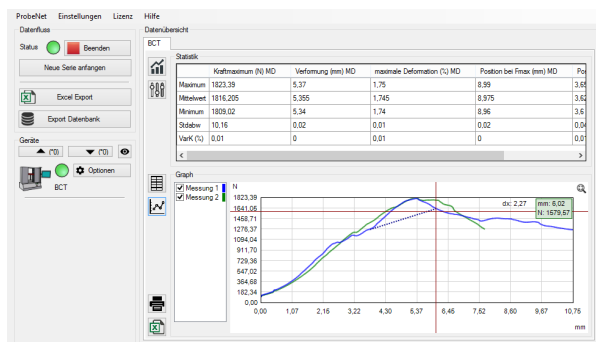
Mit  können Sie zur statistischen Ansicht (oberes Bild) und mit  zur Parameteransicht (unteres Bild) wechseln.


Das untere rechte Fenster zeigt eine Übersicht aller ausgeführten Messserien (z.B. Serie 1, Serie 2,...).


Mit  und  können Sie zwischen Tabellenansicht (Bild oben) und grafischer Darstellung (Bild unten) wechseln.

Durch setzen der Haken in den Boxen vor der jeder Messserie können einzelne Messungen ausgeblendet werden.

Mit der Maus können sie in einzelne Teile des Graphen zoomen. Mit dem Lupensymbol, rechts überhalb des Fensters, zoomen Sie wieder heraus.

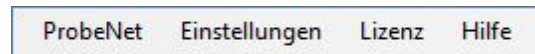


Mit  gelangen Sie in die Druckvorschau und Einstellungen der angezeigten Maschine um den Bericht auszudrucken.

Mit  können Sie die Ergebnisse direkt in Excel exportieren.

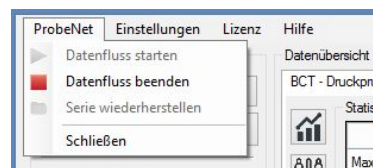
1.7. Menüleiste

Am oberen Ende des Hauptmenüs befindet sich die Menüleiste.



Klicken auf die einzelnen Rubriken öffnet ein Submenü.

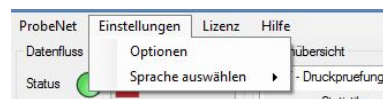
In der Rubrik "ProbeNet" können Sie ebenfalls die ProbeNet Verbindung mit "play" und "hold" aktivieren und deaktivieren.



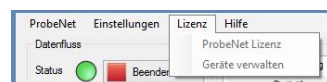
Darunter befindet sich die Option eine gelöschte Messreihe wieder herzustellen.

Mit "Schließen" schließen Sie das Submenü.

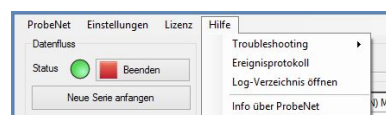
In der Rubrik "Einstellungen" kann die Sprache eingestellt und das Einstellungsmenü geöffnet werden.



In der Rubrik "Lizenz" erhalten Sie nähere Daten zur ProbeNet Lizenz. Hier können Sie auch die einzelnen Geräte verwalten.

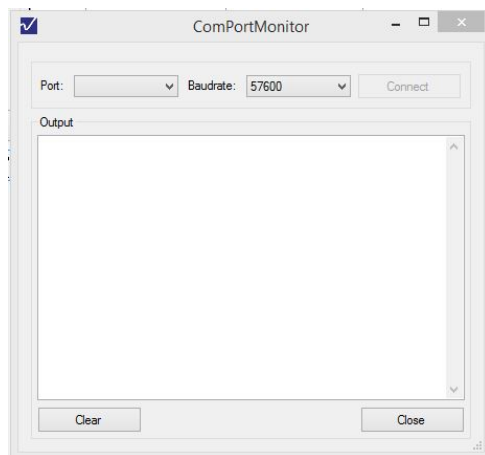


In der Rubrik "Hilfe" finden Sie ein Submenü für "Troubleshooting", Ereignisprotokoll, einen Zugang zum Log-Verzeichnis und Infos zu ProbeNet.



Im Untermenü "Troubleshooting" können Sie die ProbeNet Verbindung testen. Öffnen Sie den "ComPortMonitor" um den Port auszuwählen und die Baute-Rate der seriellen Schnittstelle anzupassen.

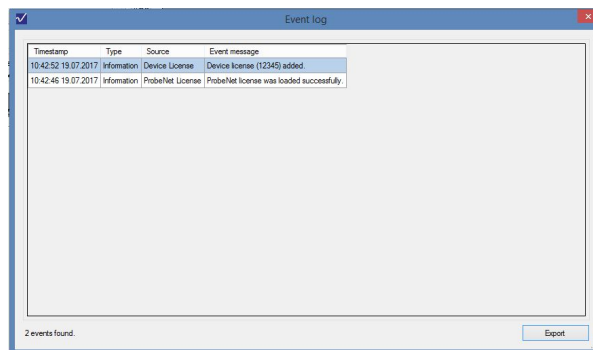
In dem Fenster unterhalb werden die Daten der seriellen Schnittstelle angezeigt.



Mit "clear" können Sie das Fenster leeren.

Mit "close/ schließen" gelangen Sie zurück zum Hauptmenü.

Klicken Sie auf das Event log um das folgende Fenster, mit dem Geräte-Log zu öffnen.



Mit "export" kann das Log auf einem gewünschten Pfad gespeichert werden.

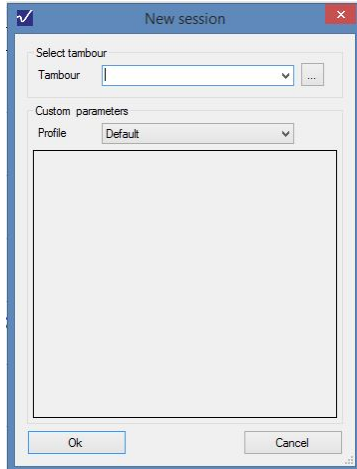
Mit "Log-Verzeichnis öffnen" kann der Windowsordner geöffnet werden, in welchem die Logs gespeichert werden.

In "Infos über ProbeNet" finden Sie Informationen über die ProbeNet-Version und Gültigkeit. Auch finden Sie hier den Service-Kontakt zu FRANK-PTI.

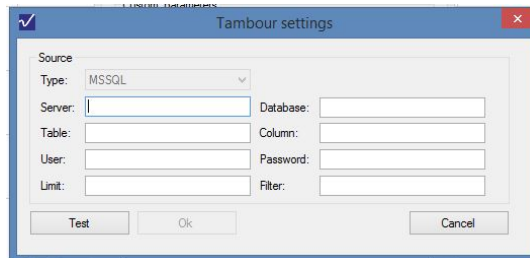
1.8. Neue Messserie

Nachdem Sie die Taste "Neue Messserie starten" ausgewählt haben erscheint das folgende Fenster.

(optional: taucht nur auf, wenn zuvor in den Einstellung der entsprechende Haken gesetzt wurde)



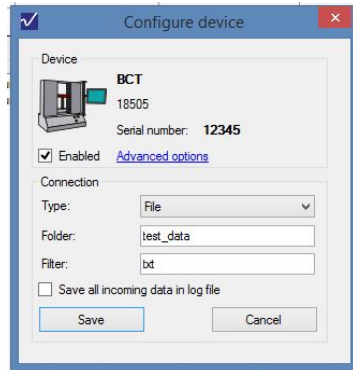
Im oberen Teil können Sie die Tambour-Daten eingeben.
Mit dem Button rechts daneben gelangen Sie in die Tamboureinstellungen.



Hier können sie spezifische Daten ergänzen.
Wählen Sie "OK" um die Eingabe zu bestätigen.
Wählen Sie "Cancel" um abubrechen.
Mit "Test" können die eingegebenen Daten überprüft werden.

1.9. Geräteoptionen

Neben jedem Gerät in der Liste befindet sich ein separater Einstellungs-Button mit dem man die Einstellungen für das jeweilige Gerät gelangt.



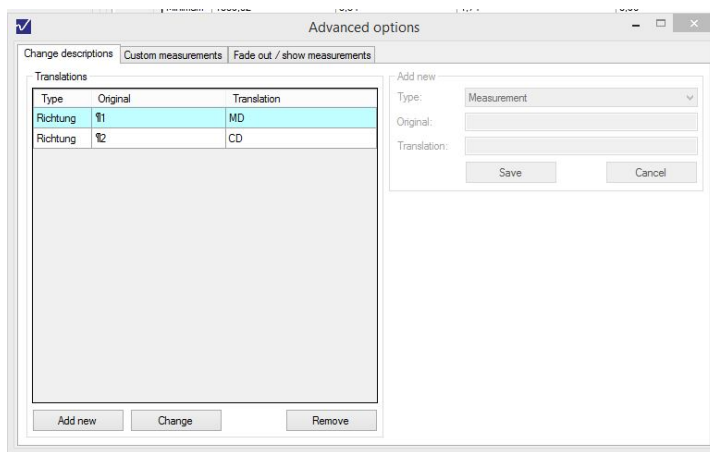
Im oberen Teil sehen Sie hier die Geräteinformationen, wie Seriennummer und Typennummer.

Hier kann auch die Verbindung von jedem Gerät verwaltet werden

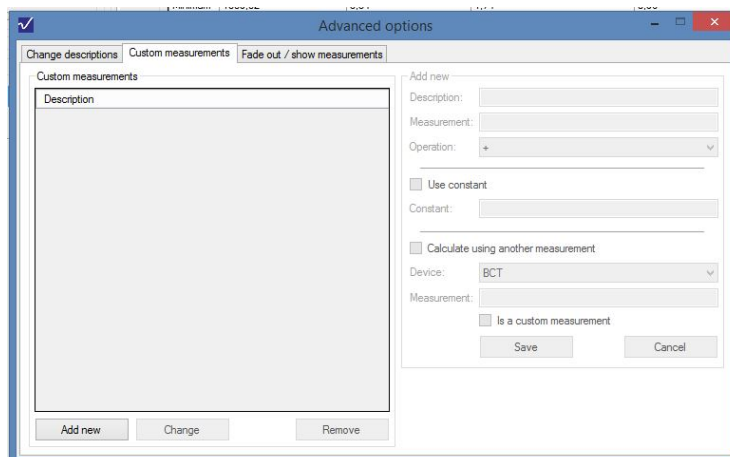
Mit dem Haken links können Sie das Gerät freigeben.

Mit "Save" können bisherige Änderungen gespeichert werden. mit "Cancel" brechen Sie ab und schließen das Menü.

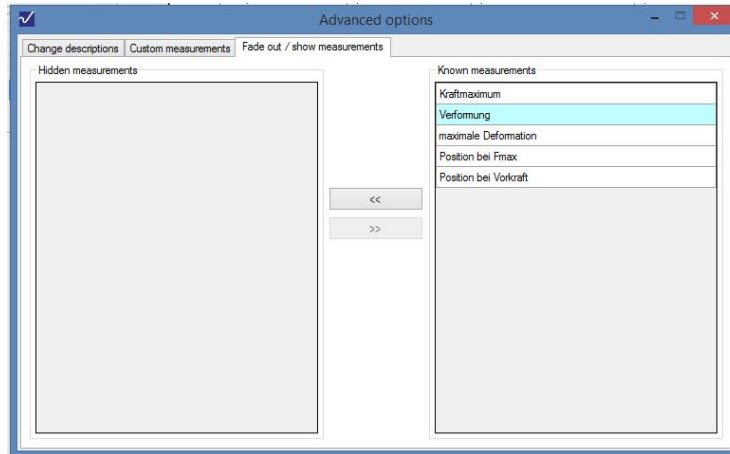
Klicken Sie auf "Erweiterte Optionen" um das folgende Fenster zu öffnen:



Hier können Sie Beschreibungen ändern sowie Werte mit einem Faktor konvertieren.

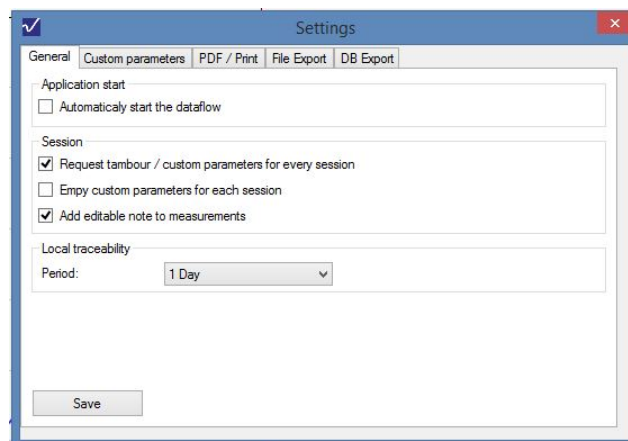


In "Messergebnisse ein- und ausblenden" können Sie festlegen welche Messwerte in das Ergebnis miteinfließen sollen.



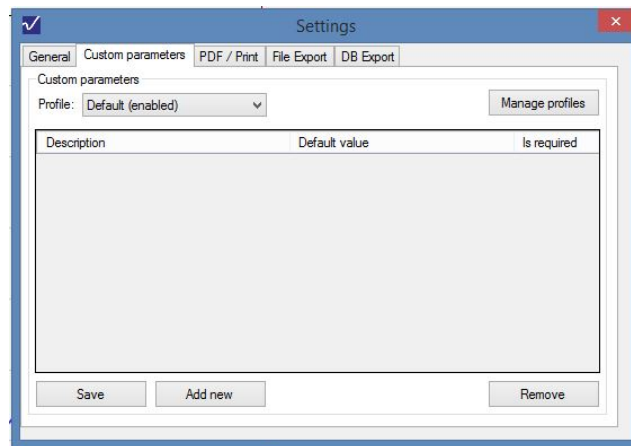
1.10. Einstellungen

Öffnen Sie in der Menüleiste das Einstellungsmenü. Es öffnet sich das folgende Fenster.

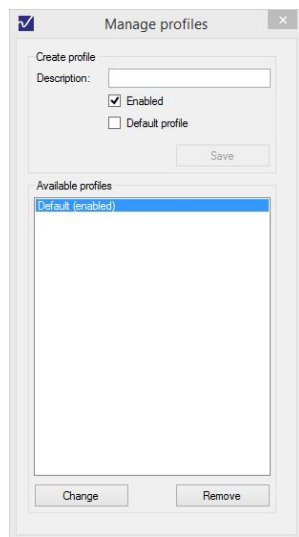


Im Tab "Allgemein" können Sie festlegen, ob die Datenübertragung automatisch beginnen soll. Sie können bestimmen, ob beim Starten einer neuen Messreihe Tamour und eigene Parameter eingegeben werden müssen oder ob die Notizen ein- oder ausgeblendet werden. Desweiteren können Sie hier wählen über welchen Zeitraum die lokale Datensicherung erfolgen soll.

Im Tab "Eigene Parameter" können neue Parameter ergänzt und festgelegt werden.



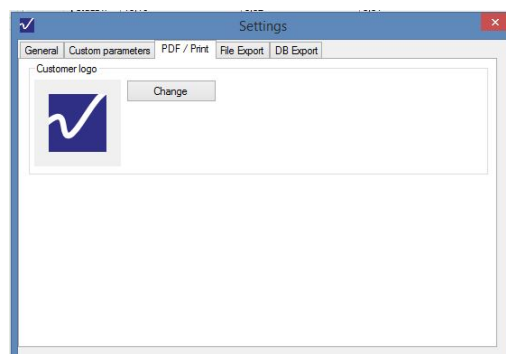
Mit "Neu anlegen" kann ein neuer Parameter der Liste hinzugefügt werden. Mit "entfernen" können diese wieder entfernt werden.



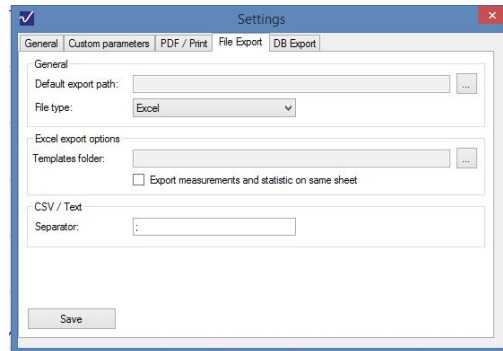
Mit dem Button "Profile verwalten" gelangen Sie ins Profilenü.

Hier können die Profile verändert und verwaltet werden.

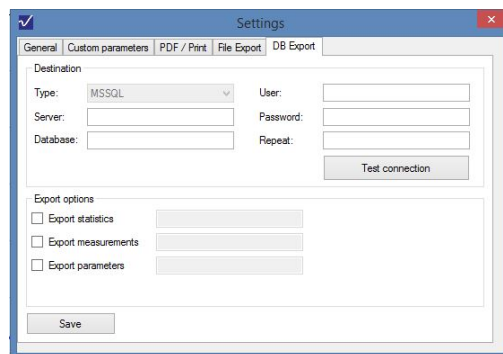
Im Tab "PDF/Druck" können Sie das Logo, welches auf den späteren Bericht gedruckt wird, ändern.



Im Tab "File Export" kann der Export-Pfad und Format der Ausgabedateien editiert werden. Desweiteren können Sie den Pfad für die Excel-Vorlagen festlegen. Mit "Speichern" speichern Sie getätigte Änderungen.

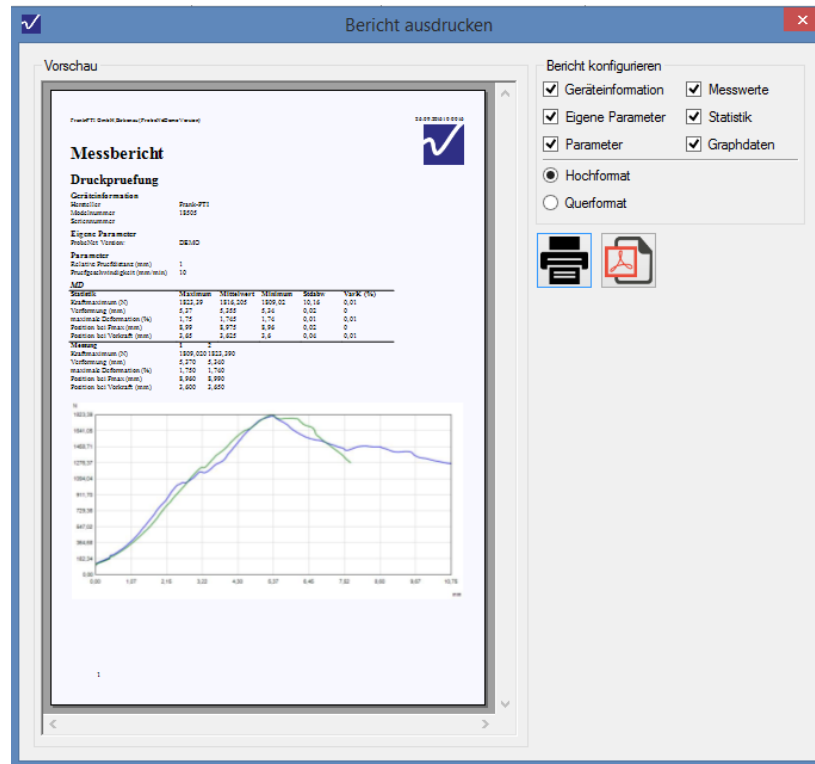


Im Tab "DB Export" können Sie eine Zieldatenbank definieren und die Verbindung zu dieser prüfen. Weiter Exportoptionen stehen zur Verfügung.



1.11. Report drucken

Mit betätigen des Druck-Buttons erscheint das folgende Fenster.



Links sehen Sie eine Vorschau des zu druckenden Messberichts.

Rechts können durch setzen der Haken verschiedene Informationen in den Bericht mit aufgenommen werden.

Darunter können sie das Format auswählen.

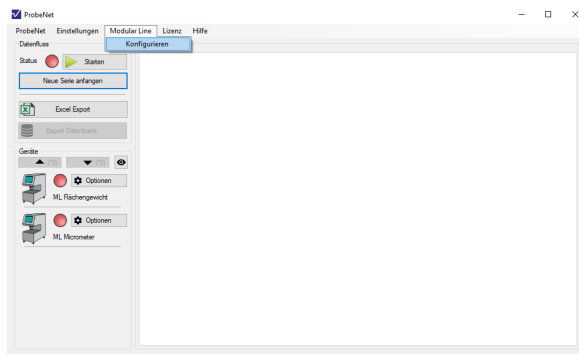
Mit dem Druckersymbol drucken Sie den Bericht.

Mit dem PDF-Symbol exportieren Sie den Bericht direkt in eine PDF-Datei.

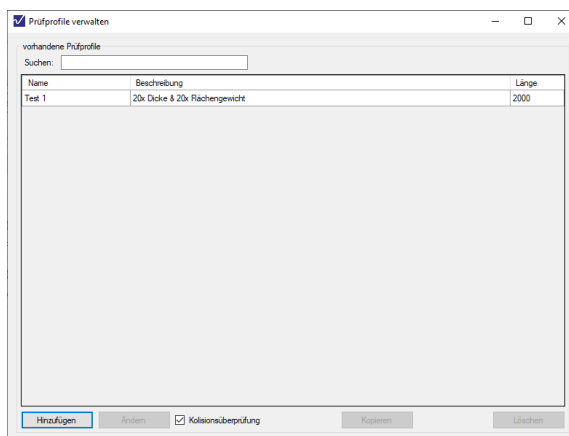
1.12. Erstellen von Prüfprogrammen für die Prüfstraße

Nähere Information und eine genau Beschreibung der ProbeNet-Software erhalten Sie in der Produktspezifischen Anleitung zum Produkt.

- Starten Sie ProbeNet auf Ihrem PC.
- Der Hauptbildschirm erscheint.

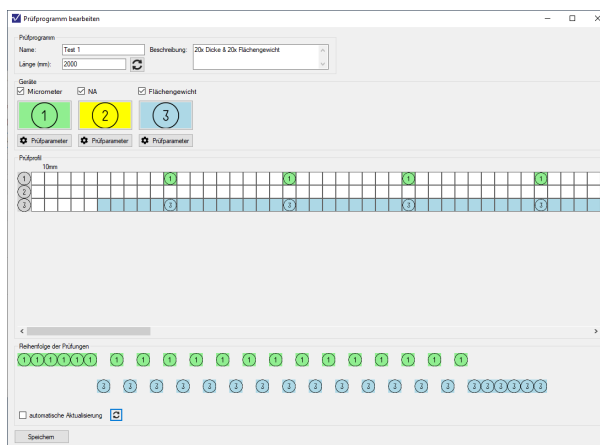


- Klicken Sie in der oberen Taskleiste auf ModularLine.
 - Klicken Sie auf Konfigurieren.
- Die folgende Seite zum Verwalten der Prüfprofile erscheint:

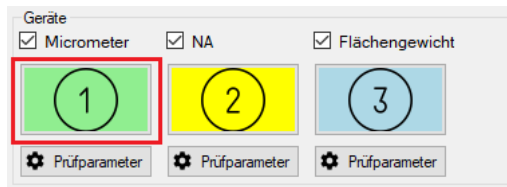


- Klicken Sie auf Hinzufügen unten links

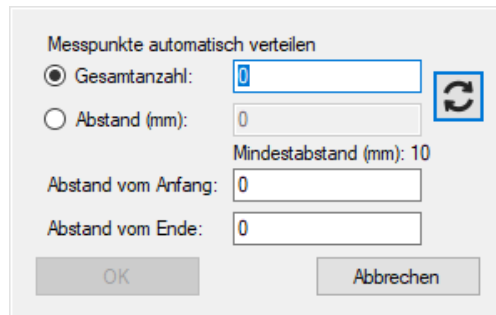
Das folgende Template zum Erstellen eines neuen Prüfprogramms erscheint.



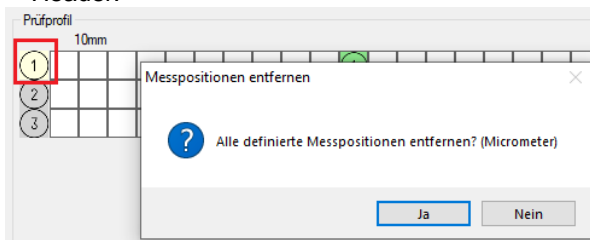
- Name, Beschreibung und Länge festlegen (und auf dem „Aktualisieren“/Refresh Button klicken, um das Profil zu generieren)
- Das gewünschte Prüfgerät auswählen (Klick auf dem farbigen ID)



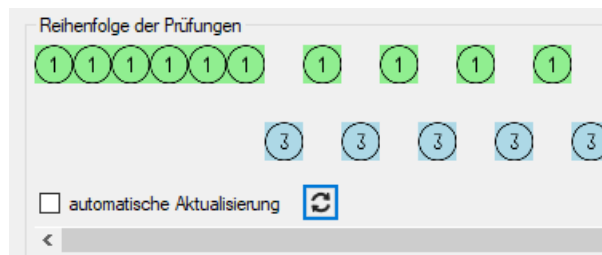
- Die gewünschte Position mit der linken Maustaste klicken.
Alternativ – mit der rechten Maustaste kann man eine automatische Platzierung der Messpositionen einrichten:



- Um alle Messpositionen für das ausgewählte Gerät zu entfernen: Rechtsklick auf dem Zeilen-Header:



- Im unteren Bereich wird die zeitliche Reihenfolge der Prüfungen dargestellt:



- Prüfungen die gleichzeitig durchgeführt werden, „stehen übereinander“
D.h. im Bereich „Prüfprofil“ werden die Positionen festgelegt, mehrere Prüfgeräte könnten an der gleichen Position prüfen. Unter „Reihenfolge der Prüfungen“ sieht man den zeitlichen Verlauf des Prüfprogramms.

2. ENGLISH

2.1. General

This guide serves as a training material and makes it easier to operate the equipment properly and safely.

A professional operation and careful maintenance are essential for obtaining the reliability and operational capability of the machine. The safety of all persons that come into contact with the machine depends on the mastery of the machine.

Therefore:

Read this manual before using the machine for the first time!

The manual makes it possible to be acquainted with the machine and its possible uses prior to using it for the first time and, to use it for its intended purpose. It contains important information which ensures a functional, economic and safe operation of the machine.

The operating manual is not only an indispensable introduction for the operator that will be taught, but contains useful tips. It contains instructions and suggestions for experienced workers. It is a necessary reference book for all users of the machine. By reading the operating instructions,

- hazards will be avoided,
- workflow will be optimized and accelerated,
- repair costs and machine downtimes will be minimised,
- reliability and durability will increase.

The operating instructions should be read carefully by machine owners and operational officers.

In individual chapters, important safety and hazard instructions are given, by which you are prepared for dangerous situations. It is unfortunately too late to read this manual during operation. In addition, observe the principle:

Careful operation is the best protection against accidents!

The operating instructions are accessible on the work equipment.

2.2. Customer Support

FRANK-PTI feels responsible for all products, which come from our home. Should there be any problem during operation or in the technical area, feel free to contact us at the address listed herein. If you have questions or suggestions for the improvement of our products or require customizations for your particular needs, please con-tact us at:

FRANK-PTI GmbH
Auf der Aue 1
69488 Birkenau,
Germany

Tel.: +49 6201 84-0
Fax.: +49 6201 84-290
e-mail: office@frank-pti.com 

Visit our homepage:
<http://www.frank-pti.com> 

2.3. Description

ProbeNet is software for collecting data to the PC from instruments. It is easy to use and displays clearly formatted measurement data. The program is set to receive mode by pressing the start button, and receives the measurement data from all connected devices. Pressing the stop button ends the collection of data.

Clearness:

The data is clearly displayed and is easy to understand. The statistical values for maximum, average, minimum, and standard deviation can all be seen at a single glance. Individual results are listed, and can be excluded from the statistics and reports as anomalies.

Display of curves:

If the results from the measuring devices are returned as curves, these are presented within ProbeNet Mini as diagrams. The display can be enlarged and scrolled to show more detail. This allows study and analysis of interesting areas of the measurement. When new measurements are added, the displayed graphs are automatically adjusted so that all curves are visible.

A hard copy of the report can be printed, to document the results, and contains an area for general information about device and measurement process, a listing of individual results, statistics, and a diagram showing the curves. This area can be removed from the report if desired, in order to save space. A company logo can also be added if required. The results can be exported manually or automatically, both in a spreadsheet (e.g. Microsoft Excel), and a machine-readable format for further processing by other systems. The data can either be saved to the computer's hard disk or saved to a network drive. The program configuration can be password protected, to prevent unauthorised employees making changes to the settings. However all features connected with carrying out the measurements are still available to all users. ProbeNet Mini can be downloaded for evaluation from <http://mini.probenet.biz/>. This is a fully functional version, with support for all the devices of the full version. The only difference is that it can not save data or print reports. Upon purchase of the software you will receive the license key to activate the full version.

2.4. Specifications and technical data

Compatibility:

ProbeNet supports all devices with a data output manufactured and distributed by the PTA Group. If support is not yet available in the program, it can be added if needed. Devices are easily connected, via serial port, USB, or over the network. ProbeNet supports parallel operation of more than one device.

User defined parameters:

To satisfy the demands of various different applications, userdefined parameters can be used to give ProbeNet several profiles. For every test series, the lab worker must select a profile (e.g. customer log, internal log etc.) and data must be entered in the appropriate fields, where it is recorded both as a hard copy report and exported data. To speed data entry, the last values entered are saved, and can be quickly selected if desired. Fields can also be set as optional or required.

System requirements:

Operating System:	Windows XP SP3, Windows 7, 8 8.1 & 10
Software:	Microsoft DotNet 4.0
Resolution:	at least 1280x800 Pixel
Internal memory:	at least 1GB
Hard drive space:	at least 2 GB free space

2.5. Installation

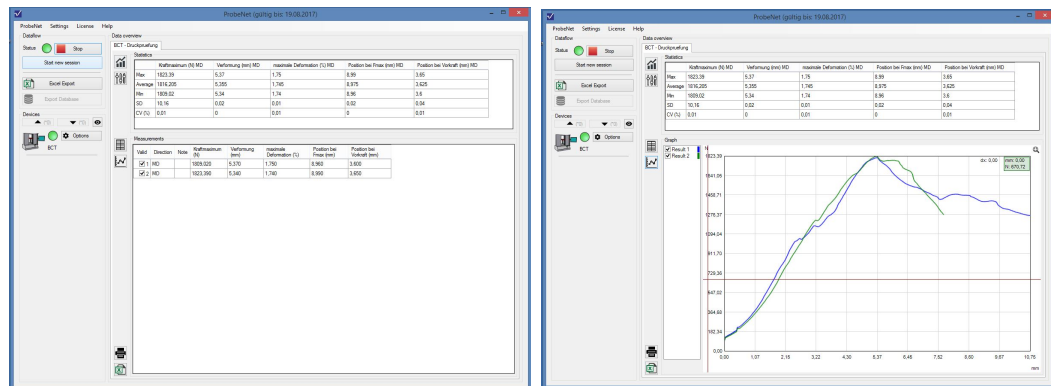
Normally the program is delivered to you saved on a FRANK-PTI USB Stick.

With copy and paste you can just save the whole folder on your desired save path.

Open the ProbeNet.exe file with double-click to start ProbeNet.


2.6. Main menu

After you opened the program the following main menu appears.

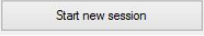



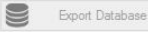
On the left side you can see the rubrics "Data flow" and "Instruments".

Here you can see the status which is indicated by the green or red signal.

With  you can activate the data transmission.

And with  you can finish it.

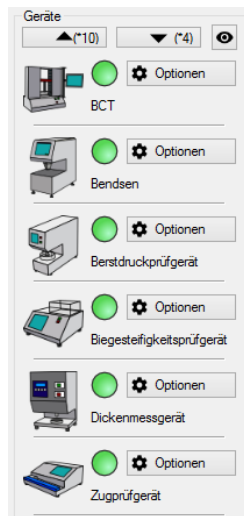
Press  you can generate and start a new measurement series.
The current series will be deleted.

The two buttons below can be used for data output in
excel  or data base .

A window will open which asks you for the destination file path.

For the export to a data base you need to do some pre-settings in the options.

In the rubric instruments the installed and implemented instruments are listed.



Each instrument is shown with a miniature picture.
The Signal dot in the middle shows the status of each instrument.
If its green this indicates an active data transmission.
Each instrument can be edited with the respective option button.

The arrow buttons can be used to move instruments upwards and downwards to arrange them in your preferred order.
With the eye button you can fade out the single instruments or make them visible again.

On the right, you can see a data overview to a chosen instrument, with individual value sets depending on the machine type.
If the instrument delivers a graph than it is displayed in the lower part.
Also graphs of several measurements can be shown simultaneously in one picture.

You can use the Tabs to switch between the installed instruments and machines.

The upper right window shows the statistics of one series or the used test method and its parameters.

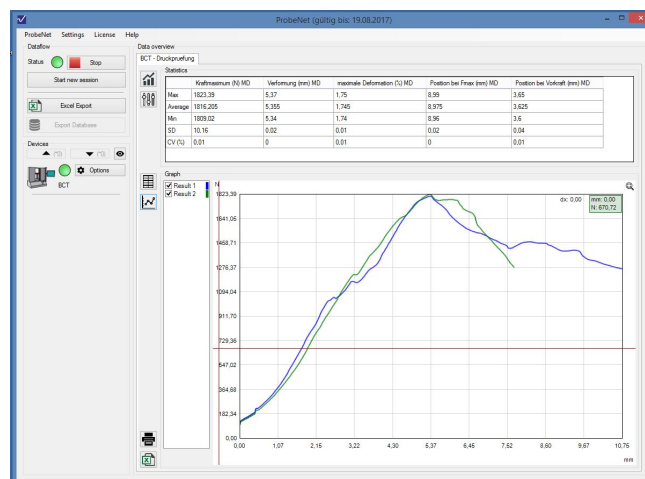
With you can switch to the statistical table view (picture above) and with to the parameters view (picture below).


The lower right window shows an overview of all performed measurement series. (eg. series 1, series 2,...)


With and you can switch between table (picture below) and graphic mode (picture above).

By setting the hooks in the boxes in front of each series single measurement series can be faded out.

By using the mouse you can zoom to single parts the graph. With the magnifier symbol you can zoom out again.

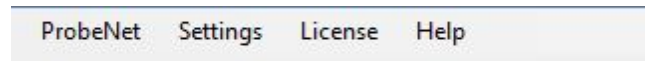


With  you get into the print preview and print settings of the displayed machine where you can print a report.

With  you can export the results of each machine directly into a excel file.

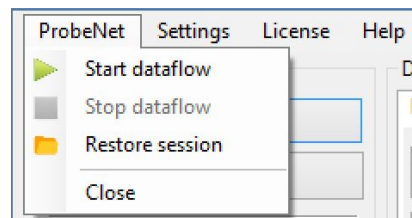
2.7. Menu bar

On the upper end of the main menu you will find the menu bar.



By clicking on the single rubrics a short menu will open.

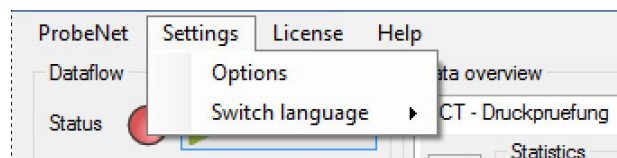
In the rubric "ProbeNet" you can activate and deactivate the ProbeNet connection with "play" and "hold".



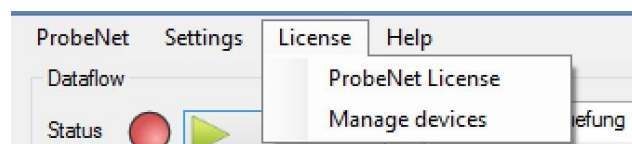
Underneath you can restore a measurement series that was closed before.

With close you can close the sub menu.

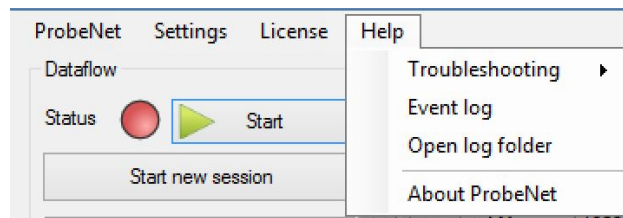
In the rubric settings you have the possibility to select the language and to open the settings menu.



In the rubric "license" you can take an insight to your ProbNet license and also the possibility to manage the devices.

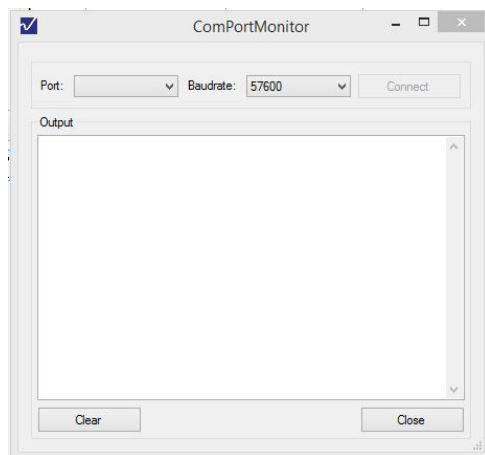


In the rubric "help" you can find a support for troubleshooting, the event log and access to the log folder as well as information about ProbeNet



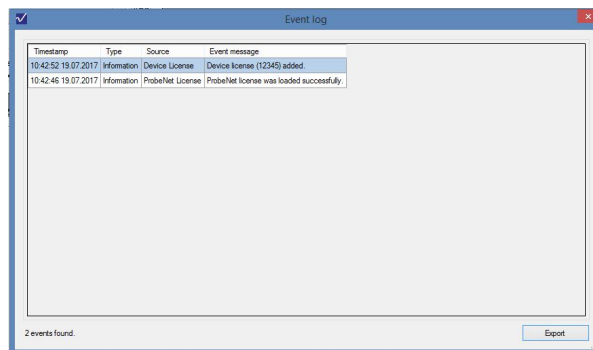
In the trouble shooting sub menu you can check the ProbeNet connection.
When you open "ComPortMonitor" you can edit the baud rate of the serial data transmission and the port.

In the output window the data of the serial transmission will be shown.



With "clear" you can clear the shown data.
With "close" you will get back to the main menu.

Click on Event log and the following window appears, where you can find the log of the device.



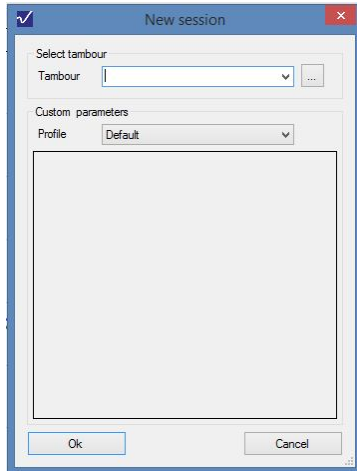
with export you can save the machine log on a desired path.

With "open log folder" you can open the windows folder, in which the logs are saved.

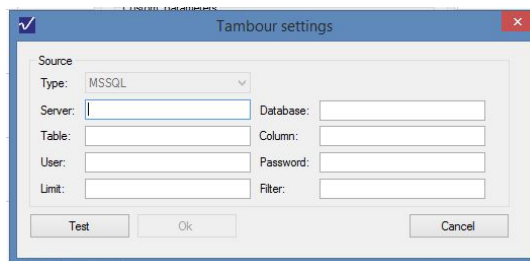
In "About ProbeNet" you can find the installed ProbeNet version and how long your license is valid.
Furthermore you can find the FRANK-PTI Service contact.

2.8. New measurement series

After using the new series button the following window appears.
(optional: only appears if this option is chosen in the settings)



In the upper part you can edit the tambour data.
With the button on the right you get into the tambour settings.



Here you can set and name servers, tables, users limit as well as the data base, rows, passwords and filters.

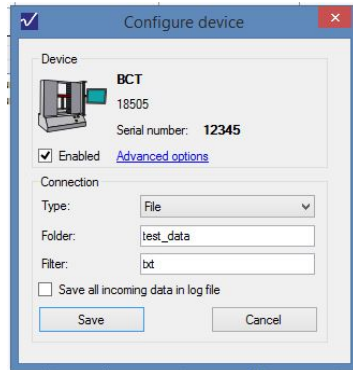
Now the test button is used to check if the inserted data is correct and can be integrated.

Press OK to confirm.

Press BACK to abort.

2.9. Machine options

Next to each machine in the list you will find a separate option button where you get into the single machines options.



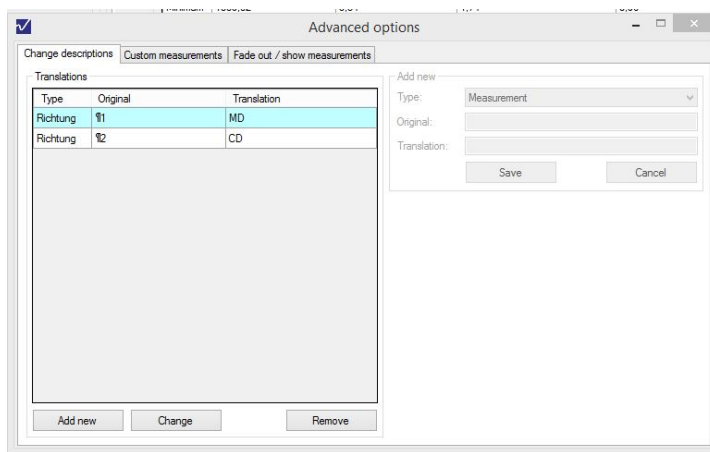
In the upper part you can see the machine data, like serial number and type number.

Here you can edit the connection of each machine.

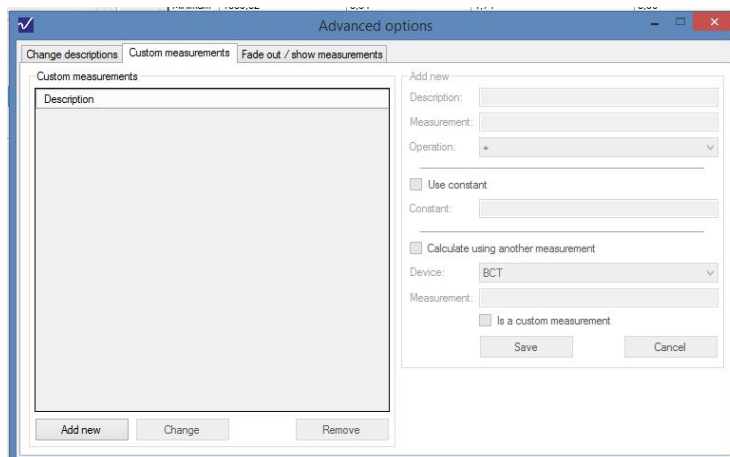
By setting a hook you can enable the machine.

Press save to fix the currently done changes
Cancel to abort any changes.

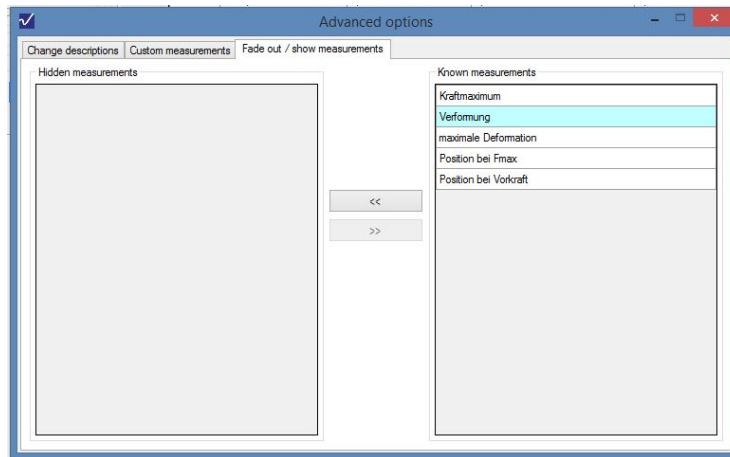
Click on the "Advanced Settings" to open the following window:



Here you can change descriptions, translate and convert values with a conversion factor.

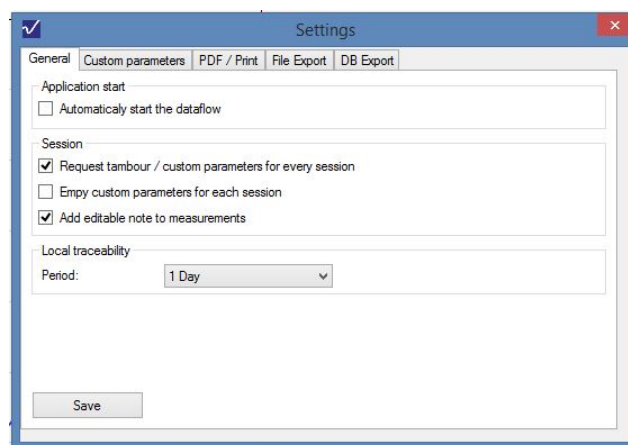


In "Fade out / show measurements" you can determine which measurements and values should be included.



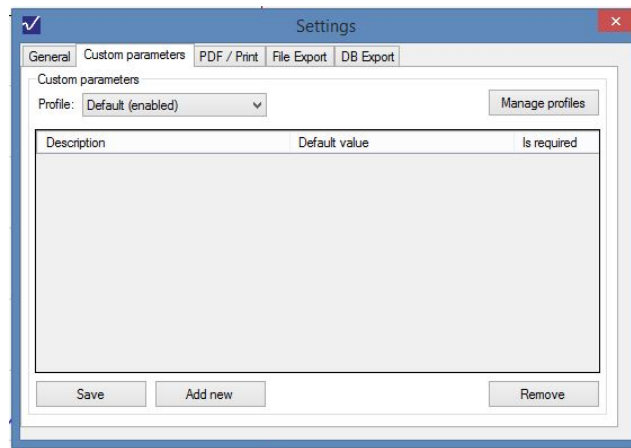
2.10. Options

When you open the settings in the menu bar the following window appears.

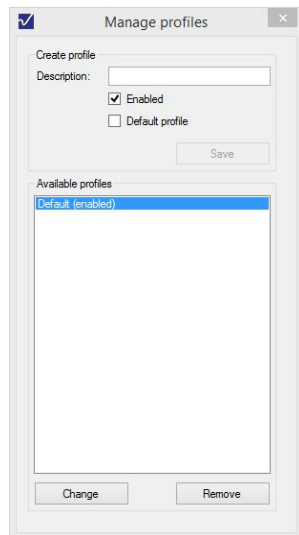


In the tab "general" you can determine if the data transmission starts automatically. You can select if tambour or own parameters should be entered before starting a test series or if the notes should be faded out. Also you can determine over which period of time the data should be saved.

In the tab "custom parameters" you can add new parameters and determine if they are required.



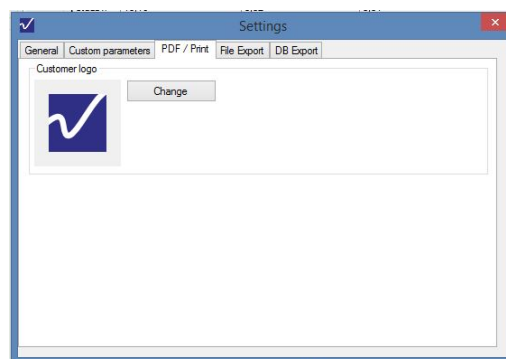
With " add new" you can add a new parameter in the list. And with remove you can remove it.



With the button "Manage profiles" you get into the profile menu.

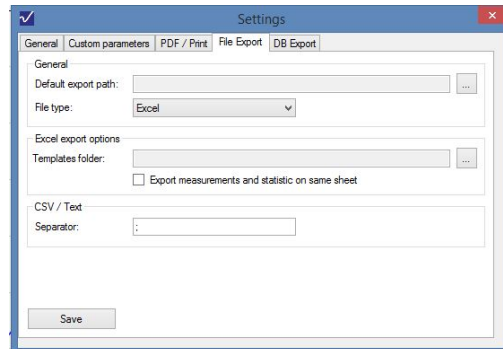
Here you can change and remove profiles.

In the Tab " PDF/print" you can edit the logo that is shown on the printed and PDF- test reports.

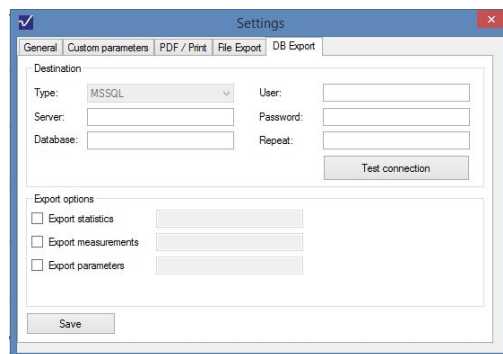


In the "export-tab" you can edit the export path as well as the format of the exported files.

Furthermore you can choose the path of the excel templates.
Press "save" to save the changes.

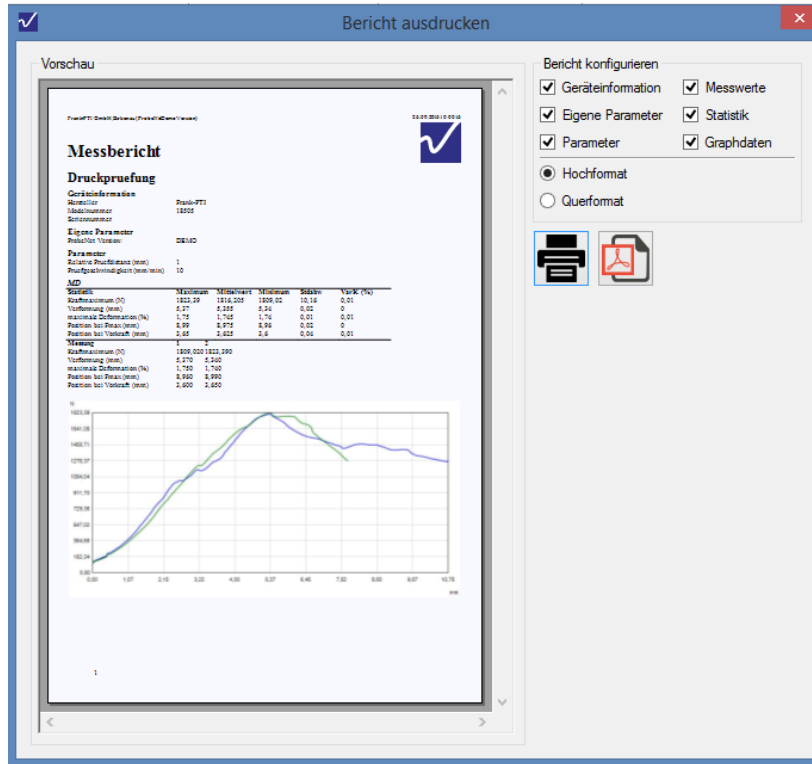


In the tab "DB Export" you can install the connection to a data base set its export options.



2.11. Print Report

When using the print button the following window opens.



Here you can see a preview of the measurement report.

On the right, you have several options to adapt the report, by setting the hooks for the different rubrics.

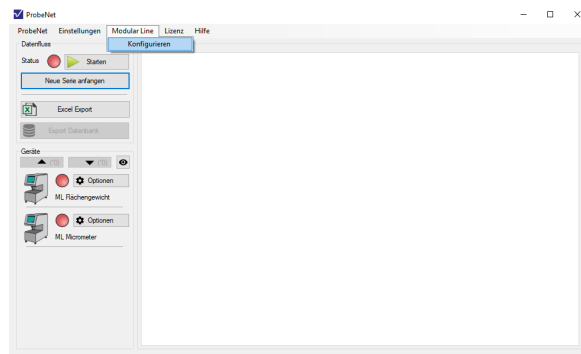
Underneath you can choose the format.

With the printer symbol you can print the report directly or export to PDF by using the respective button.

2.12. Create Testsequences for the Modularline

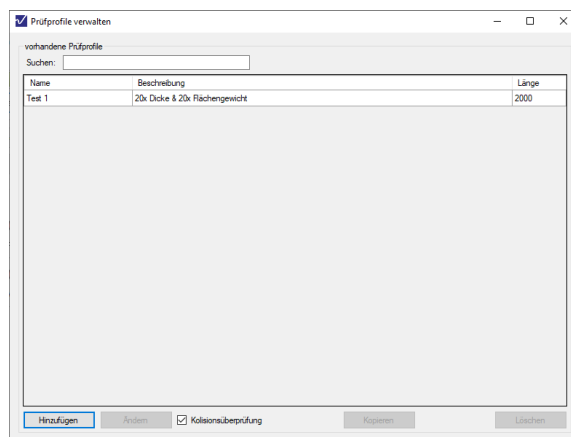
For more information and a detailed description of the ProbeNet software, please refer to the product-specific instructions.

- Start ProbeNet on your PC.
- The main screen appears.



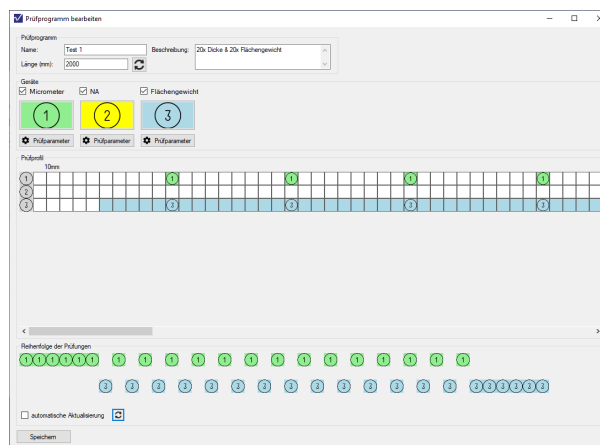
- Click ModularLine in the upper taskbar.
- Click on Configure.

The following page for managing the checking profiles appears:

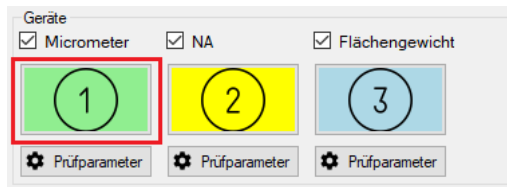


- Click "add" at the bottom left

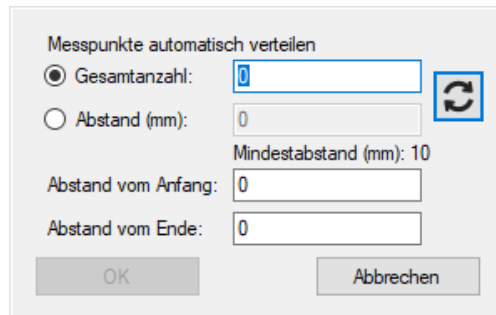
The following template for creating a new test program appears.



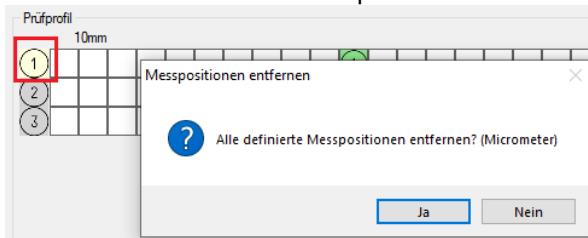
- Set the name, description and length (and click on the "Refresh" button to generate the profile).
- Select the desired test instrument (click on the colored ID)



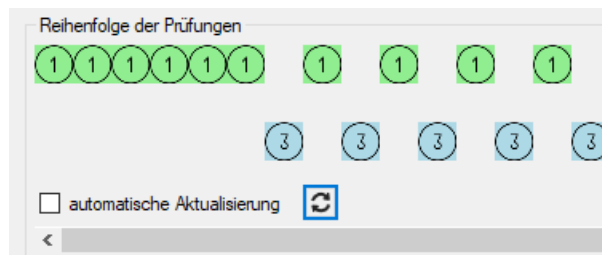
- Click the desired position with the left mouse button.
- Alternatively - with the right mouse button you can set up an automatic placement of the measuring positions:



- To remove all measurement positions for the selected device: right-click on the line header:



- In the lower area, the chronological order of the tests is displayed:



- Tests that are carried out at the same time "stand on top of each other".
- I.e. in the area "Test profile" the positions are defined, several test devices could test at the same position. Under "Sequence of tests" you can see the chronological course of the test program.

© 2022 FRANK-PTI

Alle Rechte vorbehalten. Graphisch, elektronisch oder mechanisch, einschließlich Fotokopieren, Aufzeichnen, Taping oder die Speicherung und Retrieval-Systeme - ohne schriftliche Genehmigung des Herausgebers ist untersagt. Kein Teil des Werkes darf in irgendeiner Form oder mit irgendwelchen Mitteln reproduziert werden.

Produkte, die in diesem Dokument genannt werden, sind entweder eingetragene Warenzeichen und / oder eingetragene Warenzeichen der jeweiligen Eigentümer. Der Verlag und der Autor erheben keinen Anspruch auf diese Warenzeichen.

Obwohl größte Sorgfalt bei der Erstellung dieses Dokuments getroffen wurde, können Fehler in diesem enthalten sein. In diesem Fall übernehmen wir keine Verantwortung für Schäden, die aus der Nutzung des Dokuments entstanden sind. In keinem Fall ist FRANK-PTI und der Verfasser des Dokuments haftbar für entgangenen Gewinn oder andere kommerzielle Schäden, die angeblich direkt oder indirekt entstanden sind.

All rights reserved. Graphic, electronic or mechanical, including photocopying, recording, taping or the storage and retrieval-systems - without written approval of the editor is prohibited. No part of the document may be reproduced in any form or by any means.

Products that are mentioned in this document are either registered trademarks and/or registered trademarks of the respective owner. The publisher and the author do not assert a claim on these trademarks.

Although this document was prepared with greatest care, errors can be contained in it. In this case we do not take any responsibility for the damages resulting from the use of the document. In no case FRANK-PTI and the author of the document are liable for lost profits or other commercial damages that have supposedly resulted directly or indirectly.

Impressum / Legal notice:

Produktbezogenes Handbuch
Product-related manual

Anschrift / Address:
FRANK-PTI GmbH
Auf der Aue 1
69488 Birkenau
Deutschland
Tel.: +49 6201 84-0
Fax: +49 6201 84-290
office@frank-pti.com
www.frank-pti.com

Technische Änderungen vorbehalten.

Subject to change without notice

